

Fourth Edition

ESSENTIALS OF FIRE FIGHTING



**CURRICULUM
PRESENTATION**

INSPECCIONES

BOMBERO II • LECCION 19



**Fire Protection Publications
Oklahoma State University**

COPE

Las Cuatro Áreas Básicas Para Recabar Información

C

onstrucción

O

cupación/Instalaciones

P

rotección

E

xposición

PROPÓSITO DE LA INSPECCION DE PREVENCIÓN DE INCIDENTES

- Recabar Información para el Departamento
- Educar a los Ciudadanos

HABILIDADES INTERPERSONALES REQUERIDAS PARA LA INSPECCION DE SEGURIDAD CONTRA INCENDIOS

- Profesionalismo (incluyendo una apariencia pulcra)
- Comunicación (expresar ideas en forma verbal y escrita)
- Mitigación (reducir las situaciones negativas y las emociones en los demás)
- Facilitación (hacer la planeación y los procesos más eficientes y menos estresantes)
- Negociación (negociar compromisos razonables entre la jurisdicción y otras partes)
- Mediación (ayudar en el logro de compromisos entre otras partes)

REQUERIDAS PARA LA INSPECCION DE SEGURIDAD CONTRA INCENDIOS

- Conocimiento de la construcción de edificios.
- Conocimiento de los requerimientos de seguridad contra incendios y protección de la vida.
- Habilidad para reconocer los riesgos de incendio comunes y especiales.
- Conocimiento de los servicios y los sistemas de energía del edificio.
- Conocimiento de la operación y limitaciones del equipo y de los sistemas de protección contra incendio.
- Habilidades necesarias para traducir la información de las inspecciones (incluyendo bosquejos y notas) a reportes escritos y planos.

PAUTAS DEL EQUIPO DE INSPECCION PARA TRABAJAR CON EL PUBLICO

- Programe la inspección en una hora que sea conveniente para el inquilino.
- Explique al inquilino el propósito de la encuesta: Recabar información necesaria para proteger a los edificios, sus ocupantes y su contenido contra incendios o desastres.
- Asegúrese de que haya suficiente tiempo para realizar la inspección en forma adecuada y completa.

PAUTAS DEL EQUIPO DE INSPECCION PARA TRABAJAR CON EL PUBLICO (cont.)

- En el día de la encuesta proyecte una apariencia pulcra.
 - Vista un uniforme limpio y planchado.
 - Luzca bien peinado, practique buenos modales y sea cortés.
- Tenga confianza en su habilidad para tratar con el público, para dar una impresión favorable y para juzgar las condiciones.

EQUIPO DE INSPECCION DE SEGURIDAD CONTRA INCENDIOS EN EL SITIO DE LA INSPECCION

- Overol para arrastrarse en áticos o espacios ocultos
- Lentes de seguridad, casco, guantes
- Respirador aprobado cuando existan partículas en el aire
- Sujetapapeles, formatos de encuesta, papel cuadriculado o de ingeniería y símbolos estándares para planos
- Pluma o lápiz
- Cinta métrica de 50 pies (15m)
- Linterna
- Cámara equipada con flash
- Tubo Pitot y medidores cuando se requieran pruebas de flujo de agua

EQUIPO DE INSPECCION DE SEGURIDAD CONTRA INCENDIOS EN LA ESTACIÓN DE BOMBEROS

- Libros de referencia
- Reportes de inspección y formatos
- Archivo de inspecciones, preferentemente en una base de datos de computadora
- Código y manuales de inspección
- Registros adecuados
- Mesa de dibujo
- Escuadras, reglas y materiales para dibujo

OBJETIVOS DE LA INSPECCION DE PREVENCIÓN DE INCIDENTES

- Familiarizarse con los edificios, sus usos y peligros
- Visualizar como aplican las estrategias actuales
- Reconocer los riesgos
- Ayudar a los ciudadanos en la prevención de incendios y en la protección de la vida
- Obtener información para la prevención de incidentes

PASOS DE LA INSPECCION DE PREVENCIÓN DE INCIDENTES

- Paso 1: Reunir el equipo y materiales necesarios
- Paso 2: Programar la inspección
- Paso 3: Hacer observaciones iniciales al aproximarse a la vivienda
- Paso 4: Dirigirse al dueño/inquilino
- Paso 5: Tomar notas y hacer bosquejos durante la inspección
- Paso 6: Realizar la entrevista de salida

PROGRAMACIÓN DE LA INSPECCIÓN

- Siempre programe una cita anticipadamente con el propietario.
- Solicite que la administración del departamento de bomberos realice la inspección
- Programe las citas durante horas hábiles normales, de ser posible.

OBSERVACIONES INICIALES

- Números de la dirección visibles
- Accesibilidad en todos los lados del edificio
- Invasión de cubiertas naturales
- Problemas para la entrada forzada debido a ventanas con rejas o puertas de alta seguridad.
- Obstrucciones elevadas, que pudieran restringir la operación de la escalera aérea

DIRIGIÉNDOSE AL PROPIETARIO/INQUILINO

- Dé una impresión favorable.
- Entre por la entrada principal.
- Pida permiso a la autoridad apropiada.
- Presente a los miembros del equipo de inspección.
- Manifieste el propósito de la inspección.
- Pida al propietario o representante que acompañe al equipo mientras usted realiza la inspección.

TOMA DE NOTAS Y ELABORACION DE CROQUIS

- Tome notas y elabore croquis de todas las características importantes y de los riesgos, incluyendo materiales y procesos peligrosos.
- Forme un juego completo de notas y de croquis bien preparados para facilitar la redacción del reporte y elaborar el plano del reporte.
- Primero lleve a cabo la inspección en el exterior.
- Inicie en el techo y proceda hacia abajo o inicie en el sótano y proceda hacia arriba

TOMA DE NOTAS Y ELABORACION DE CROQUIS (cont.)

- Haga una inspección sistemática en cada piso interior y cada habitación.
- No incluya mobiliario movable en el bosquejo.
- Registre cualquier cambio que se haya hecho al dibujo del plano realizado previamente.

REALIZANDO LA ENTREVISTA DE SALIDA

- Reporte los resultados a la persona a cargo antes de retirarse de las instalaciones.
- Comente acerca de las condiciones encontradas.
- Dé las gracias por la cortesía brindada al departamento de bomberos.
- Conteste cualquier pregunta.

INFORMACIÓN DEL BOMBERO PARA LA PROTECCIÓN DE LA VIDA

Materiales y Procesos Peligrosos

Componentes Estructurales Sujetos a Fallas

Condiciones Peligrosas en Edificios

**Características Físicas
Desorientadoras/Atrapantes**

PROTECCIÓN Y EVACUACIÓN DE LOS OCUPANTES

- Ubicación y tamaño de las entradas y salidas
- Ubicación de escaleras mecánicas, elevadores y escaleras
- Ubicación de ventanas para acceso de rescate
- Información de los ocupantes que pudieran presentar problemas especiales de rescate
- Acabados y procesos inflamables/tóxicos

INFORMACIÓN PARA CONTROL DEL FUEGO

Datos del Edificio

Datos de Respuesta

**Tipo de Construcción y
Materiales**

**Diagrama de Distribución del
Edificio**

Sitio y Ubicación del Edificio

DATOS DEL EDIFICIO

- Dirección
- Ubicación de la calle
- Tipo de negocio y contenidos peligrosos
- Información del propietario/inquilino
- Persona de contacto en las instalaciones
- Horas hábiles
- Numero de ocupantes y sus horarios de trabajo

DATOS PARA RESPUESTA

- Tráfico
- Diferencias de elevación entre el nivel de la calle y el edificio
- Problemas para la entrada forzada
- Problemas ocasionados por la seguridad

TIPO DE CONSTRUCCIÓN Y MATERIALES

- Datos de suministro de agua
- Equipo privado de protección contra incendios del edificio
- Datos de la ventilación
- Datos de protección contra exposición
- Modificaciones del edificio

DATOS PARA CONSERVACIÓN DE LA PROPIEDAD

Contenidos De Alto Valor

Contenidos Irremplazables

Contenidos que se Dañan con el Agua

**Contenidos que Pueden Utilizarse
para Ayudar en el Salvamento**

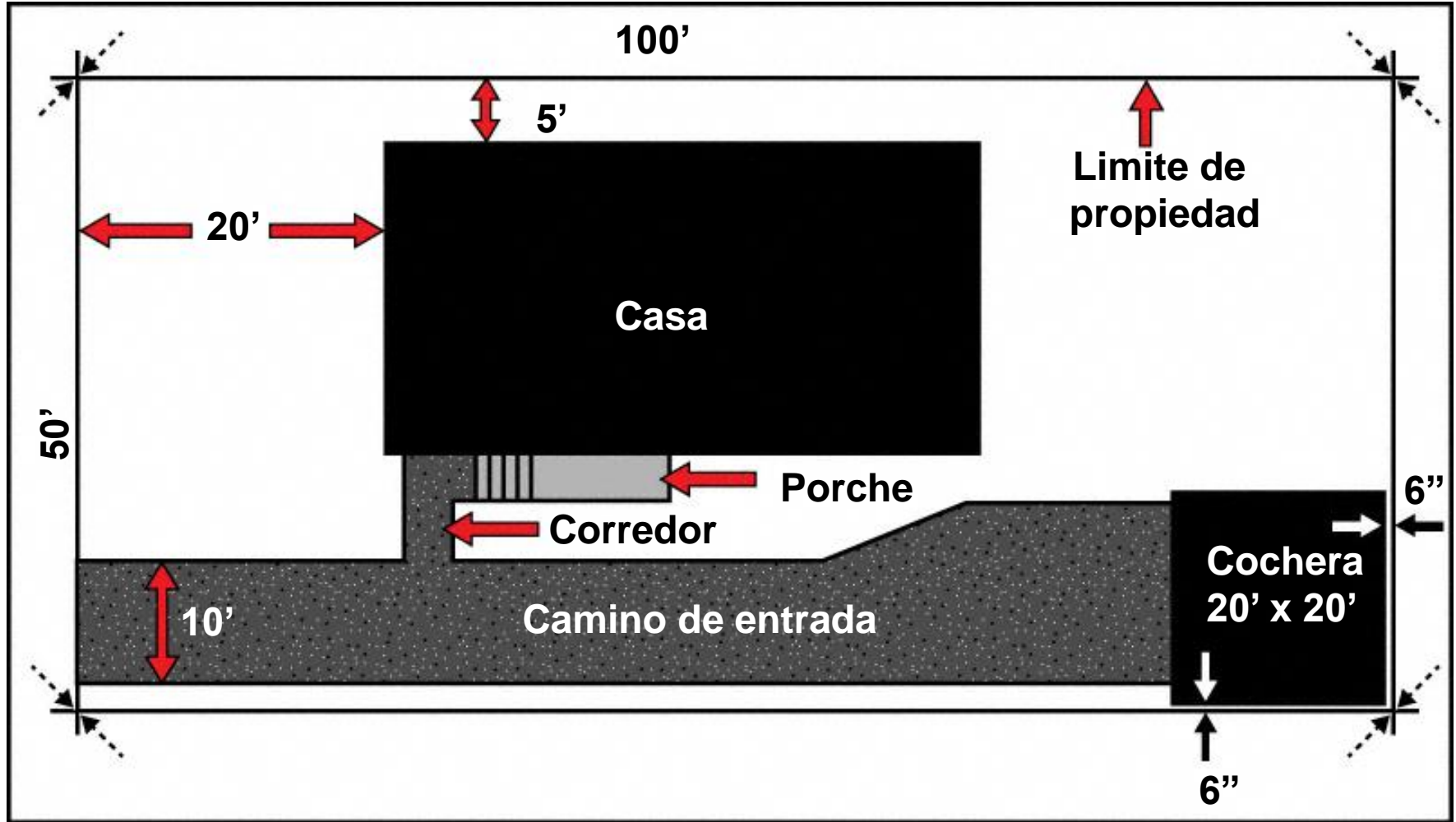
RAZONES PARA ELABORAR PLANOS

- Para proporcionar detalles estructurales que les facilitará a los bomberos visualizar la estructura
- Para referencia futura
- Para estudio en el salón de clase

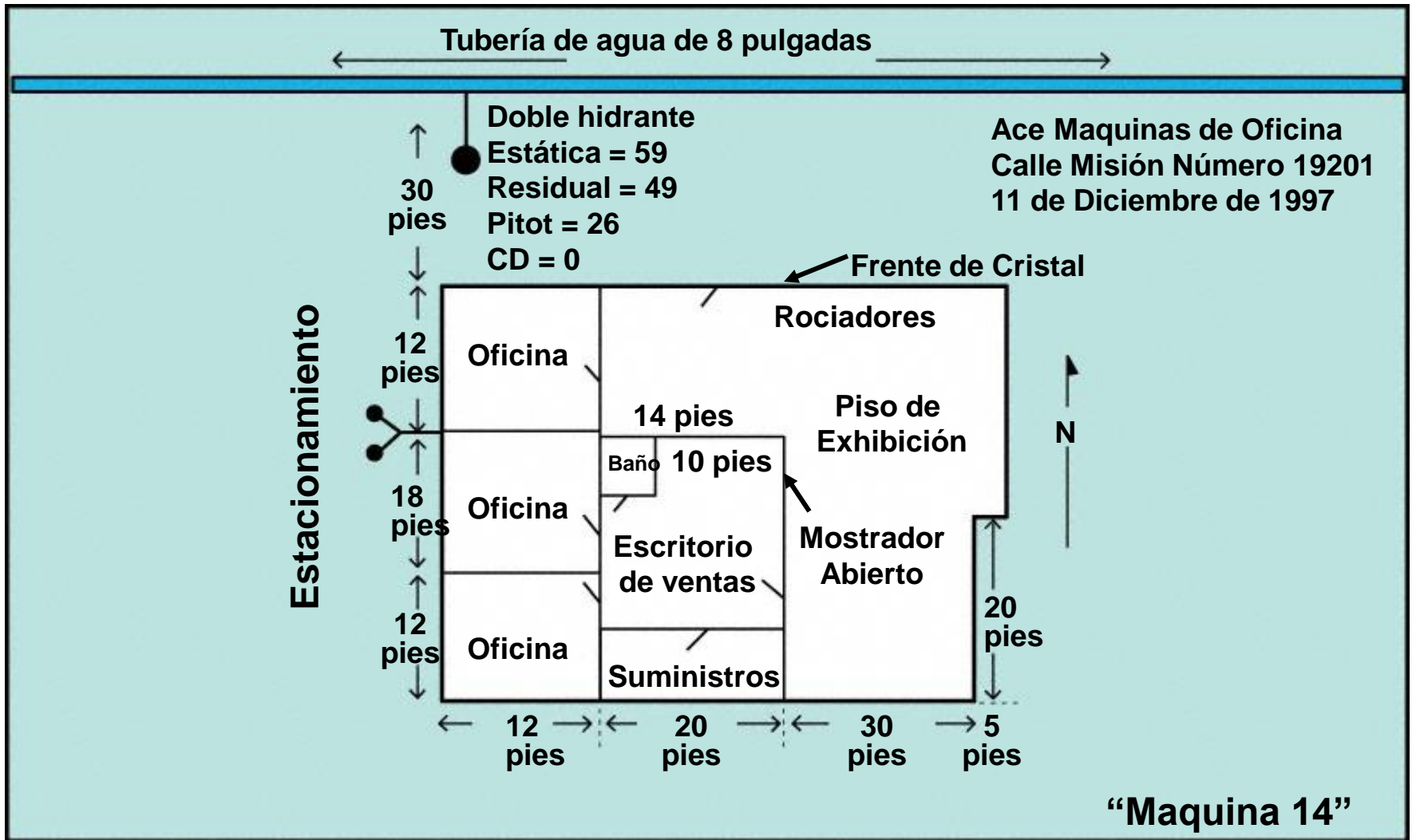
TIPOS DE PLANOS

- Bosquejo de campo — Bosquejo en borrador hecho en el lugar
- Plano del Reporte — Plano detallado y estandarizado dibujado a escala
- Plano del Lote — Detalla el exterior del edificio y muestra como está situado con respecto a otros edificios, calles y características topográficas del sitio
- Plano de Planta — Detalla la distribución física de cada piso y del techo
- Plano de Elevación — Muestra el número de pisos en el edificio y el declive del terreno adyacente o muestra una vista vertical de alguna característica de construcción

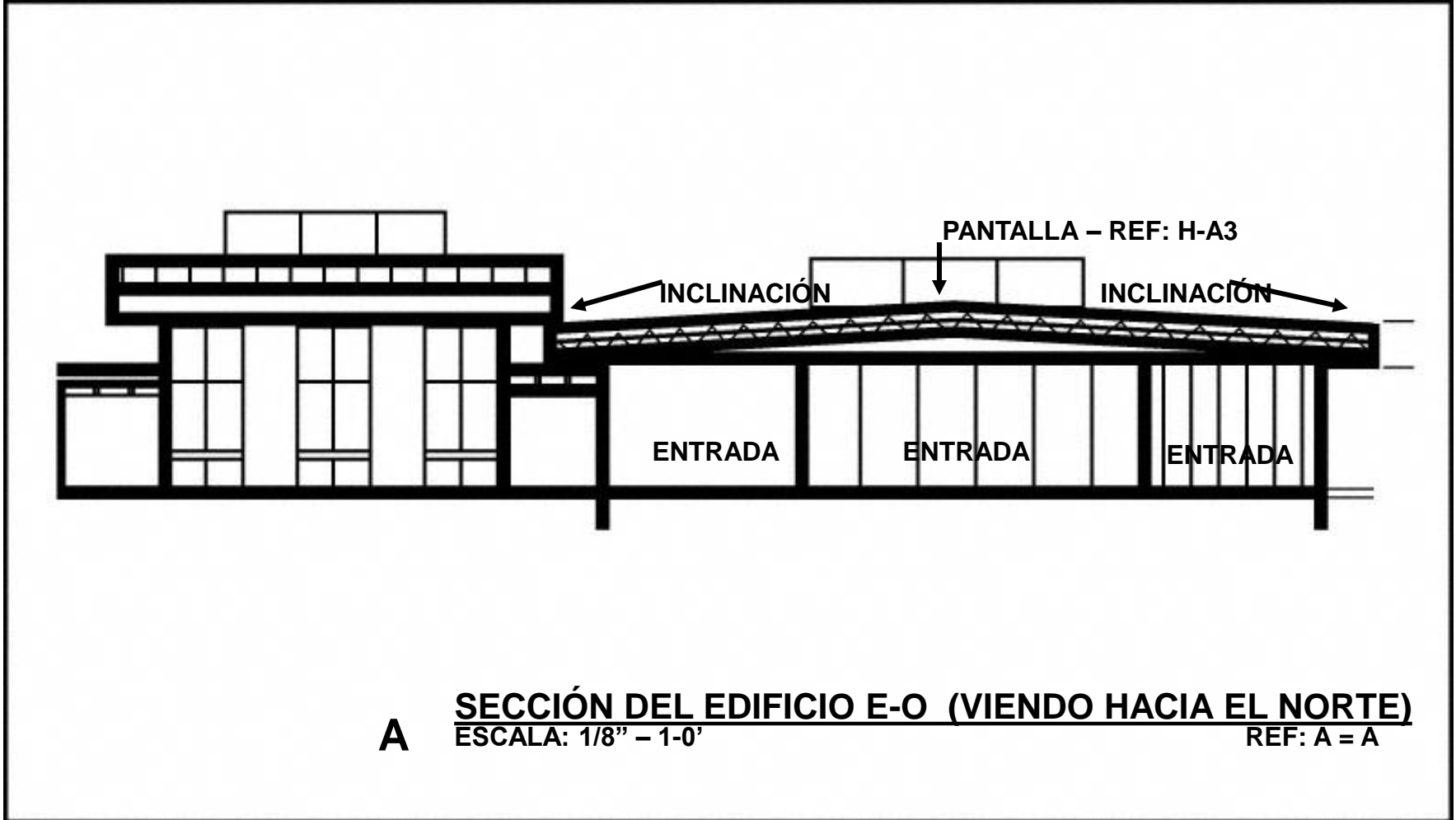
PLANO DEL LOTE



PLANO DE PLANTA



PLANO DE ELEVACIÓN



FOTOGRAFÍAS DE LA INSPECCION

- Utilizadas para un resumen general
- Utilizadas para captar detalles
- Utilizadas para vistas elevadas
- Utilizadas para mostrar más de un ángulo
- Utilizar fotografías de interiores y de acercamiento como ayuda en la preparación de los planos de la inspección

RAZONES DE LOS SÍMBOLOS Y ABREVIATURAS ESTÁNDAR PARA PLANOS

- Proporcionar al dibujante del plano un método abreviado para proveer información de una manera rápida y clara
- Ahorrar tiempo y espacio

USO DE SÍMBOLOS Y ABREVIATURAS ESTÁNDAR PARA PLANOS

- Deben estar estandarizados y no deben ser ni complicados ni exclusivos del dibujante del plano.
- Deben incluir una leyenda o clave que explique los símbolos utilizados en el plano
- Cuando no exista un símbolo estándar para un concepto, el desarrollador del plano debe usar un número en un círculo y explicar su significado en la leyenda de la simbología.
- Todas las características del plano deben ser claras, estandarizadas y de fácil comprensión para todo el personal que va a usarlas en caso de un incendio o emergencia

OBJETIVOS DE LA ENTREVISTA DE SALIDA

- Mantener una relación de cooperación
- Reforzar la importancia de las inspecciones
- Fomentar las buenas prácticas
- Agradecer la ayuda y cooperación
- Explicar los beneficios de las inspecciones para la comunidad
- Contestar las preguntas del propietario/inquilinos

Published by



FIRE PROTECTION PUBLICATIONS
Oklahoma State University
Stillwater, Oklahoma

**© Copyright 1998, Board of Regents, Oklahoma State University
All Rights Reserved. No part of this presentation may be reproduced
without prior written permission from the publisher.**